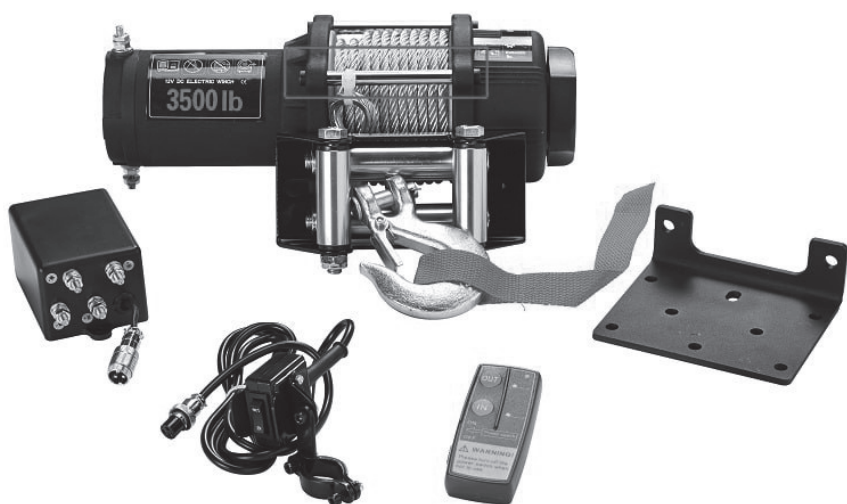




ЭЛЕКТРИЧЕСКАЯ ЛЕБЕДКА



**ПРОЧИТАЙТЕ РУКОВОДСТВО ПО РАБОТЕ
ПЕРЕД НАЧАЛОМ ИСПОЛЬЗОВАНИЯ ОБОРУДОВАНИЯ**

Руководство по установке и эксплуатации лебедки и беспроводного пульта дистанционного управления.

Любая работа с лебедкой чревата травмами. Чтобы свести этот риск к минимуму, важно внимательно прочитать данное руководство. Пожалуйста, ознакомьтесь с принципами работы лебедки перед ее использованием и постоянно следите за безопасностью. В этом руководстве мы предоставляем важную информацию по технике безопасности и инструкции по установке лебедки.

Содержание

ОБОЗНАЧЕНИЕ СИМВОЛОВ.....	3
ОБЩИЕ МЕРЫ БЕЗОПАСНОСТИ.....	4
ТЕХНИЧЕСКИЕ ХАРАКТЕРИСТИКИ.....	8
УСТАНОВКА.....	16
ЭЛЕКТРИЧЕСКАЯ СХЕМА ПОДКЛЮЧЕНИЯ.....	18
ИНФОРМАЦИЯ О БЕСПРОВОДНОМ ПУЛЬТЕ ДИСТАНЦИОННОГО УПРАВЛЕНИЯ.....	19
УСТРАНЕНИЕ НЕИСПРАВНОСТЕЙ/ОШИБОК.....	20
УТИЛИЗАЦИЯ.....	23
ГАРАНТИЙНЫЙ ТАЛОН.....	24

ОБОЗНАЧЕНИЕ СИМВОЛОВ

Символ	Пояснение
	Прочитайте всю документацию
	Всегда надевайте средства для защиты слуха и глаз
	Никогда не используйте лебедку в качестве подъемника
	Правильно устанавливайте проушину крюка
	Намотайте трос на нижний барабан
	Опасность повреждения пальцев
	Опасность прокалывания/пореза рук
	Опасность взрыва/разрыва
	Никогда не прокладывайте провода по острым краям
	Избегайте установки проводов с признаками износа/повреждений
	Сцепление отключено
<p>правильно неправильно</p>  <p>Избегайте бокового натяжения</p>	

Символ	Пояснение
	Всегда надевайте кожаные перчатки
	Используйте вдали от людей
	Используйте стропу с крюком
	Не нагружайте наконечник крюка или защелку
	Никогда не наматывайте трос на верхний барабан
	Не засовывайте руку под направляющий ролик
	Опасность горячей поверхности
	Опасность пожара и ожогов
	Никогда не прокладывайте провода через движущиеся части или вблизи них
	Опасность оголенных проводов и соединений, изолируйте
	Никогда не цепляйте крюк за трос
 <p>Никогда не цепляйте крюк за трос</p> <p>правильно неправильно</p>	

ОБЩИЕ МЕРЫ БЕЗОПАСНОСТИ



Предупреждения и предостережения

По мере прочтения этих инструкций вы увидите такие надписи как: **WARNINGS**, **CAUTIONS**, **NOTICES** и **NOTES**. Каждая надпись имеет определенное значение. **WARNINGS** — эта надпись указывает на потенциально опасную ситуацию, которая, если ее не избежать, может привести к серьезной травме или смерти. **CAUTIONS** — эта надпись указывает на потенциально опасную ситуацию, которая, если ее не избежать, может привести к травме легкой или средней степени тяжести. Надпись **CAUTION** может также использоваться для предупреждения о потенциально опасных ситуациях во время работы. Надписи **CAUTIONS** и **WARNINGS** идентифицируют опасность, указывают как ее избежать, и сообщают о возможных последствиях. **NOTICES** — эта надпись указывает на то, что возможно причинение материального ущерба. **NOTES** — это дополнительная информация, которая поможет вам выполнить какую-либо процедуру.

ПОЖАЛУЙСТА, БУДЬТЕ ОСТОРОЖНЫ!

Регламент FCC



Это устройство соответствует части 15 правил FCC. Эксплуатация осуществляется при следующих двух условиях:



- данное устройство не может являться причиной вредных помех;
- компоненты устройства должны допускать все принимаемые помехи, включая помехи, которые могут вызвать нарушение работы устройства.

Данное оборудование было протестировано и признано соответствующим ограничениям для цифровых устройств класса В в соответствии с частью 15 правил FCC. Эти ограничения разработаны для обеспечения разумной защиты от вредных помех при установке в жилых помещениях. Это оборудование генерирует, использует и может излучать радиочастотную энергию и, если оно установлено и используется не в соответствии с инструкциями, может создавать вредные помехи для радиосвязи. Однако нет гарантии, что помехи не возникнут при конкретной установке. Если это оборудование действительно создает вредные помехи для приема радио или телевидения, что можно определить, выключив и снова включив оборудование, пользователю рекомендуется попытаться устранить помехи одним или несколькими из следующих способов:

- Переориентируйте или переместите приемную антенну.
- Увеличьте расстояние между оборудованием и приемником.
- Подсоедините оборудование к розетке другой цепи, отличной от той, к которой подключен приемник.
- Обратитесь за помощью к дилеру или опытному специалисту по радио/телевидению.

ОБЩИЕ МЕРЫ БЕЗОПАСНОСТИ

ПРЕДУПРЕЖДЕНИЕ	
	
<p>ОПАСНОСТЬ ЗАТЯГИВАНИЯ ДВИЖУЩИМИСЯ ЧАСТЯМИ. Несоблюдение этих инструкций может привести к серьезной травме или смерти.</p> <p>Безопасность при работе с лебедкой:</p> <ul style="list-style-type: none"> • Всегда проверяйте лебедку. Найдите время, чтобы полностью прочитать Инструкции и понять принцип ее работу. • Никогда не превышайте номинальную мощность лебедки или троса лебедки. Двойной канат с использованием рычкового блока для снижения нагрузки на лебедку. • Всегда надевайте толстые кожаные перчатки при работе с тросом лебедки. • Никогда не используйте лебедку или трос лебедки для буксировки. Ударные нагрузки могут привести к повреждению, перегрузке и разрыву каната. • Никогда не используйте лебедку для крепления груза. • Никогда не управляйте лебедкой, если вы находитесь под воздействием наркотиков, алкоголя или лекарств. • Никогда не используйте эту лебедку, если вам меньше 16 лет. <p>Безопасность при установке:</p> <ul style="list-style-type: none"> • Всегда выбирайте достаточно прочное место для установки, чтобы выдержать максимальное тяговое усилие вашей лебедки. • Всегда используйте метрическое оборудование класса 8.8 (класс 5) или выше. • Никогда не приваривайте крепежные болты. • Всегда используйте утвержденные заводом-изготовителем монтажные приспособления, компоненты и аксессуары. • Никогда не используйте слишком длинные болты. • Всегда проверяйте состояние болтов, чтобы обеспечить надежную фиксацию. • Всегда завершайте установку лебедки и крепления крюка перед прокладкой проводки. • Всегда держите руки вдали от троса лебедки, петли крюка, крюка и направляющего ролика во время установки, эксплуатации, а также при наматывании или разматывании. • Всегда устанавливайте направляющий ролик таким образом, чтобы предупреждение было хорошо видно сверху. • Всегда предварительно натягивайте трос и наматывайте его под нагрузкой перед каждым использованием. Плотный намотанный трос снижает вероятность «заедания», которое может повредить трос. 	

ПРЕДУПРЕЖДЕНИЕ	
	
<p>ОПАСНОСТЬ ЗАТЯГИВАНИЯ ДВИЖУЩИМИСЯ ЧАСТЯМИ. Несоблюдение этих инструкций может привести к серьезной травме или смерти.</p> <p>Основы безопасности:</p> <ul style="list-style-type: none"> • Всегда проверяйте трос лебедки, крюк и стропы перед началом работы. Изношенный, перегнутый или поврежденный трос лебедки должен быть немедленно заменен. Поврежденные компоненты должны быть заменены на новые перед началом работы. • Всегда убирайте любые элементы или препятствия, которые могут помешать безопасной эксплуатации лебедки. • Убедитесь, что выбранный вами объем, к которому вы крепитесь, выдержит нагрузку, а стропа или трос не соскользнут. • Всегда используйте прилагаемый ремень при креплении к чему-либо. • Всегда требуйте, чтобы операторы и посторонние лица были осведомлены о транспортном средстве и / или грузе. • Всегда следите за устойчивостью транспортного средства и груза во время работы лебедки, не допускайте посторонних людей. Предупредите всех прохожих о неустойчивом состоянии. • Во время работы, всегда разматывайте как можно больше троса лебедки. Старайтесь • подсоединять трос лебедки по двоянному пути или выберите удаленную точку крепления. • Никогда не прикасайтесь к тросу лебедки или лебедке, когда кто-то другой находится у пульта управления или во время работы лебедки. • Никогда не включайте и не отключайте сцепление, если лебедка находится под нагрузкой, трос лебедки натянут или барабан вращается. • Никогда не прикасайтесь к тросу или крюку лебедки, когда они натянуты или находятся под нагрузкой • Всегда стойте подальше от троса лебедки и груза, и не подпускайте других людей во время работы лебедки. • Никогда не используйте транспортное средство для натяжения троса лебедки. Комбинированная нагрузка или ударная нагрузка могут привести к повреждению, перегрузке и разрыву троса. • Никогда не наматывайте трос лебедки на объект крепления, всегда цепляйте крюк за чокер или корозащитную стропу. • Никогда не используйте пульт дистанционного управления, когда автомобиль находится вне поля зрения оператора. • Никогда не подсоединяйте одновременно более одной лебедки и одного пульта дистанционного управления. 	

ПРЕДУПРЕЖДЕНИЕ



ОПАСНОСТЬ ЗАТЯГИВАНИЯ ДВИЖУЩИМИСЯ ЧАСТЯМИ.

Несоблюдение этих инструкций может привести к серьезной травме или смерти.

- Всегда следите за тем, чтобы предохранительная щеколдка крюка была закрыта и не находилась под нагрузкой.
- Никогда не фиксируйте трос перед предохранительной щеколдой. Распределяйте усилие только к центру крюка.
- Никогда не используйте лебедку если крюк открыт, деформирован или без предохранительной щеколды.
- Всегда следите за тем, чтобы оператор и прохожие были осведомлены об устойчивости транспортного средства и/или груза.
- Никогда не цепляйтесь крюк за трос.

ПРЕДУПРЕЖДЕНИЕ



ХИМИЧЕСКАЯ И ПОЖАРНАЯ ОПАСНОСТЬ.

Несоблюдение этих инструкций может привести к серьезной травме или смерти.

- Всегда снимайте украшения и надевайте защитные очки.
- Никогда не прокладывайте провода через острые края.
- Никогда не прокладывайте провода рядом с частями, которые могут нагреваться.
- Никогда не прокладывайте провода через движущиеся части или рядом с ними.
- Всегда устанавливайте поставляемые клеммы и зажимы на провода в соответствии с инструкциями по установке.
- Никогда не наклоняйтесь над аккумулятором при подключении.
- Никогда не прокладывайте провода между клеммами АКБ.
- Никогда не закорачивайте клеммы аккумулятора металлическими предметами.
- Всегда обращайтесь к руководству по эксплуатации для правильной прокладки проводов.
- Всегда изолируйте и закрывайте проводку, и электрические клеммы.
- Всегда подсоединяйте красный (+) силовой кабель ТОЛЬКО к положительной к (+) клемме аккумулятора.
- Всегда подсоединяйте черный отрицательный кабель (-) ТОЛЬКО к отрицательной (-) клемме аккумулятора.
- Никогда не подключайте красный (+) силовой кабель к отрицательной (-) клемме аккумулятора.

ПРЕДУПРЕЖДЕНИЕ



ОПАСНОСТЬ ПАДЕНИЯ ИЛИ РАЗДАВЛИВАНИЯ.

Несоблюдение этих инструкций может привести к серьезной травме или смерти.

- Всегда стойте в стороне, держите руки свободными, не подпускайте близко посторонних.
- Никогда не используйте лебедку с менее чем 5 витками стального троса и 10 витками синтетического троса на барабане, т.к. трос может слететь с барабана. Крепление троса к барабану не предназначено для удержания нагрузок.
- Никогда не используйте лебедку в качестве подъемника или для подвешивания груза.
- Всегда будьте уверены в том, что объект к которому вы закрепились, выдержит нагрузку, используйте соответствующую оснастку и правильно закрепляйте.
- Никогда не используйте лебедку для подъема или перемещения людей.
- Никогда не прилагайте чрезмерных усилий, чтобы освободить трос лебедки.
- Всегда будьте аккуратны при подъеме или установке оборудования.
- Всегда наматывайте трос лебедки только на нижний барабан (со стороны крепления).
- Всегда наматывайте трос лебедки на барабан в соответствии с метками вращения барабана на лебедке и/или в документации. Это необходимо для работы автоматического тормоза (если таковой имеется).

ПРЕДУПРЕЖДЕНИЕ



ОПАСНОСТЬ ПОРЕЗОВ И ОЖОГОВ

Несоблюдение этих инструкций может привести к серьезной травме или смерти.

- Чтобы избежать травм рук и пальцев:
- При обращении с тросом лебедки всегда надевайте плотные кожаные перчатки.
 - Всегда помните о возможных горячих поверхностях. Двигатель лебедки, барабан и трос нагреваются во время работы, и остывают продолжительное время.

ОСТОРОЖНО**ОПАСНОСТЬ ЗАТЯГИВАНИЯ ДВИЖУЩИМИСЯ ЧАСТЯМИ**

Несоблюдение этих инструкций может привести к серьезной травме или смерти.

Чтобы избежать травм рук и пальцев:

- Никогда не оставляйте пульт дистанционного управления без присмотра: во время свободной намотки или когда лебедка не используется.
- Никогда не оставляйте пульт дистанционного управления включенным: при установке, свободной намотке, переносе или обслуживании лебедки, а также когда лебедка не используется.

ОСТОРОЖНО**ОПАСНОСТЬ ПОРЕЗОВ И ОЖОГОВ**

Несоблюдение этих инструкций может привести к травмам легкой или средней тяжести.

- Никогда не позволяйте тросу лебедки проskalзывать у вас в руках.

ВНИМАНИЕ

правильно *неправильно*

**ИЗБЕГАЙТЕ ПОВРЕЖДЕНИЯ ЛЕБЕДКИ И ОБОРУДОВАНИЯ**

- Всегда избегайте бокового натяжения, которое может привести к скручиванию троса лебедки на одном конце барабана, из-за этого возможно повреждение троса или самой лебедки.
- Всегда следите за тем, чтобы сцепление было полностью включено или выключено.
- Всегда соблюдайте осторожность, чтобы не повредить раму транспортного средства во время работы лебедки.
- Никогда не погружайте лебедку в воду, если она не соответствует стандарту IP68.
- Всегда храните пульт дистанционного управления в защищенном, чистом и сухом месте.

ВНИМАНИЕ

- Никогда не цепляйте крюк за трос обратно, чтобы избежать его повреждения. Используйте специальную стропу.
- Избегайте продолжительного натяжения под экстремальными углами, так как это приведет к скручиванию троса на одном конце барабана и его заклиниванию.

В этом руководстве содержатся инструкции по установке и эксплуатации лебедки, а также по работе с беспроводным пультом дистанционного управления.

Безопасность

При установке лебедки прочтите и соблюдайте все инструкции по монтажу и технике безопасности.

Всегда соблюдайте осторожность при работе с электричеством и не забудьте убедиться в отсутствии открытых электрических соединений, прежде чем подавать питание на лебедку.

Спецификации и рабочие характеристики см. в листе технических характеристик, прилагаемом к данному руководству.

Технические характеристики 3500lb

(Прежде чем приступить к работе, вам следует ознакомиться с вашей лебедкой и каждым из ее компонентов.)

Номинальная тяга троса: 3500 фунтов (1587 кг)

Двигатель: 12 В постоянного тока 2,5 кВт/3,3 л.с.

Двигатель с постоянным магнитом.

Управление: Беспроводной пульт дистанционного управления.

2-ступенчатая планетарная зубчатая передача

Передаточное число: 271:1

Сцепление: Скользящий штифт

Диаметр/длина барабана: 38 мм/74 мм

Трос: Оцинкованный стальной – 4,8 мм x 13 м, синтетический – 5мм x 13м.

Рекомендуемая батарея: минимум 12 Ампер/час

Направляющий ролик: Барабан

Рабочий цикл: Прерывистый

Размер крепежного болта: 76,2 мм x 124 мм

Размеры лебедки: (320 мм x 114 мм x 120 мм)

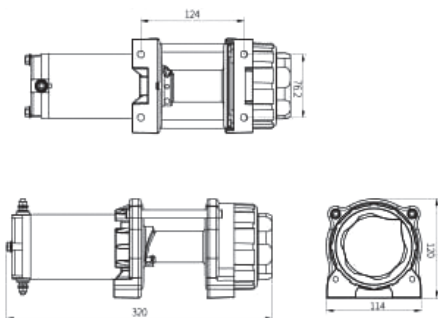
Транспортировочный вес: 12 кг/10 кг (стальной/синтетический трос)

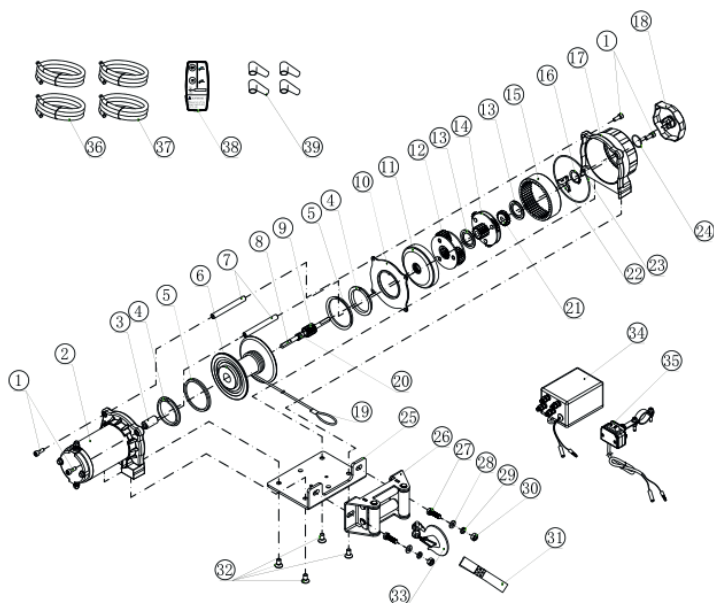
НАТЯЖЕНИЕ ТРОСА

Слой троса		1	2	3	4
Номинальное значение	Кг/с	1587	1331	1145	1005
	м.	2.6	5.7	9.1	13

СКОРОСТЬ И НОМИНАЛЬНОЕ НАПРЯЖЕНИЕ ТРОСА

Натяжение троса	Кг/с	0	454	1134	1587
Скорость намотки троса	м/МИН	4.4	3	2.2	1.8
Напряжение мотора	А	35	92	150	180





№	Название	Кол-во	№	Название	Кол-во
2	Корпус мотора	1	17	Редуктор	1
3	Муфта	1	18	Рукоятка сцепления	1
4	Подшипник	2	19	Стальной трос	1
5	Прокладка	2	20	Пружина сцепления	1
6	Барaban	1	21	Редуктор первой ступени	1
7	Опорный стержень	2	22	Ползунок треуг-ой формы	1
8	Вал редуктора	1	23	Фланец 104x1.8	1
9	Механизм сцепления	1	24	Фланец Ф24x1.5	1
10	Крышка редуктора	1	25	Монтажная пластина	1
11	Внутренняя зубчатая пластина	1	26	Направляющий блок	1
12	Планетарная передача-2	1	27	Болт М8x25	2
13	Планетарная шайба	2	28	Плоская шайба Ф8	2
14	Планетарная передача-1	1	29	Гибкая шайба Ф8	2
15	Внутренняя шестерня	1	30	Стопорная гайка Ф8	2
16	Распорное кольцо 24x1,2	1	31	Стропа	1

Технические характеристики 4500Ib

(Прежде чем приступить к работе, вам следует ознакомиться с вашей лебедкой и каждым из ее компонентов.)

Номинальная тяга троса: 4500 фунтов (2041 кг)

Двигатель: 12 В постоянного тока 3,5 л.с. Двигатель с постоянным магнитом.

Управление: Беспроводной пульт дистанционного управления (Опция)

2-ступенчатая планетарная зубчатая передача

Передаточное число: 271:1

Сцепление: Скользящий штифт

Диаметр/длина барабана: 50мм x 115мм

Трос: Оцинкованный стальной 6,5мм x 15м, синтетический – 6мм x 15м

Рекомендуемая батарея: минимум 12 Ампер/час

Направляющий блок: Барабан

Рабочий цикл: Прерывистый

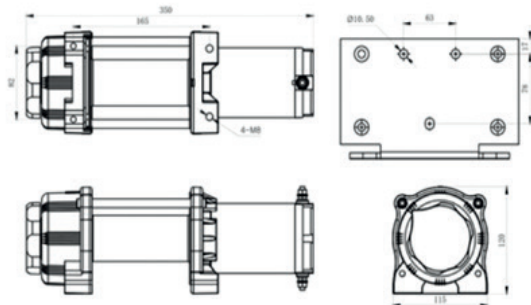
Размер крепежного болта: 76,2 мм x 165 мм

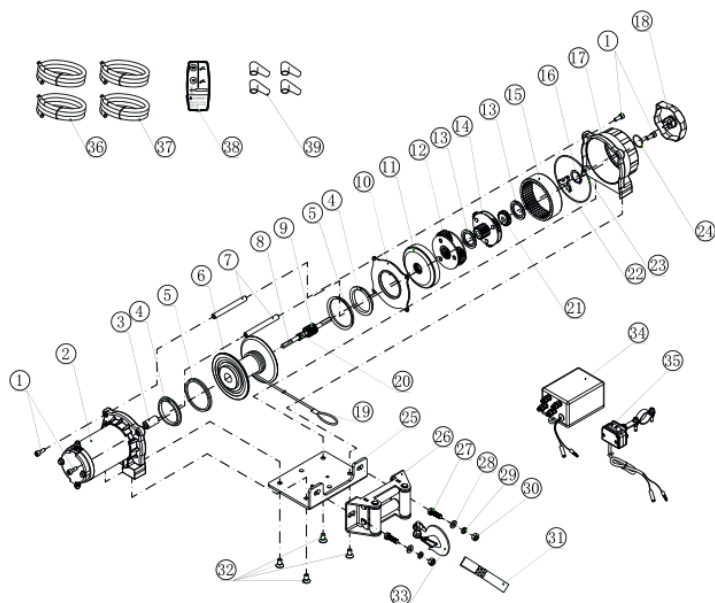
Размеры лебедки: 350мм x 114мм x 120мм

Транспортировочный вес: 15 кг/13 кг (стальной/синтетический трос)

НАТЯЖЕНИЕ ТРОСА					
Слой троса		1	2	3	4
Номинальное значение	Кг/с	2041	1742	1501	1319
Длина троса	м.	3.7	6.7	12.8	15

СКОРОСТЬ И НОМИНАЛЬНОЕ НАПРЯЖЕНИЕ ТРОСА						
Натяжение троса	Кг/с	0	454	907	1361	2041
Скорость намотки троса	м/МИН	4.4	3.0	2.5	2.1	1.4
Напряжение мотора	А	35	92	120	160	220





№	Название	Кол-во	№	Название	Кол-во
2	Корпус мотора	1	17	Редуктор	1
3	Муфта	1	18	Рукоятка сцепления	1
4	Подшипник	2	19	Стальной трос	1
5	Прокладка	2	20	Пружина сцепления	1
6	Барaban	1	21	Редуктор первой ступени	1
7	Опорный стержень	2	22	Ползунок треуг-ой формы	1
8	Вал редуктора	1	23	Фланец 104x1.8	1
9	Механизм сцепления	1	24	Фланец Ф24x1.5	1
10	Крышка редуктора	1	25	Монтажная пластина	1
11	Внутренняя зубчатая пластина	1	26	Направляющий блок	1
12	Планетарная передача-2	1	27	Болт М8x25	2
13	Планетарная шайба	2	28	Плоская шайба Ф8	2
14	Планетарная передача-1	1	29	Гибкая шайба Ф8	2
15	Внутренняя шестерня	1	30	Стопорная гайка Ф8	2
16	Распорное кольцо 24x1,2	1	31	Стропа	1

Технические характеристики 6000LB

(Прежде чем приступить к работе, вам следует ознакомиться с вашей лебедкой и каждым её компонентом)

Номинальная тяга троса: 6000 фунтов (2721 килограмм)

Двигатель: 12 В постоянного тока, 4,4 л.с./3,3 кВт

3-ступенчатая планетарная зубчатая передача

Передаточное число: 216:1

Сцепление: вверх и вниз под углом 90°

Трос: оцинкованный стальной и синтетический 8,0мм x 15м;

Диаметр и длина барабана: 64мм x 134мм

Размеры лебедки: 432x162x170мм;

Транспортировочный вес: 25 кг/22 кг (стальной/синтетический трос)

Рабочий цикл: прерывистый

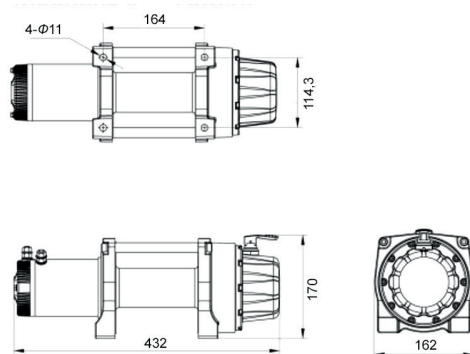
Размер упаковки: 600 x 340 x 260мм

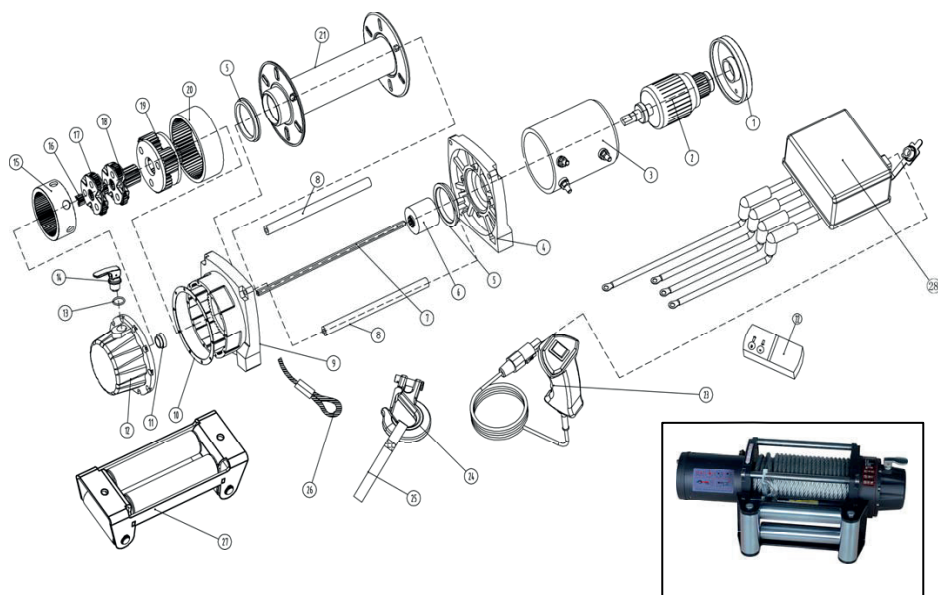
Размер крепёжного болта: 164мм x 114.3мм

Управление: Беспроводной пульт дистанционного управления

НАТЯЖЕНИЕ ТРОСА					
Слой троса		1	2	3	4
Номинальное значение	Кг/с	2721	2359	1955	1275
Длина троса	м.	3.5	8.7	13.8	15

СКОРОСТЬ И НОМИНАЛЬНОЕ НАПРЯЖЕНИЕ ТРОСА					
Натяжение троса	Кг/с	0	907	1134	1587
Скорость намотки троса	м/МИН	6.7	4.2	2.2	1.8
Напряжение мотора	A	75	95	192	235





№	Название	Кол-во	№	Название	Кол-во
1	Крышка мотора	1	15	1 и 2-ступенчатая внутренняя передача	1
2	Ротор	1	16	Центральная шестерня	1
3	Внешний корпус двигателя	1	17	1-ступенчатая планетарная передача	1
4	Основание мотора	1	18	2-ступенчатая планетарная передача	1
5	Скользящий подшипник	2	19	3-ступенчатая планетарная передача	1
6	Стальная втулка двигателя	1	20	3-ступенчатая внутренняя передача	1
7	Вал трансмиссии	1	21	Барабан	1
8	Опорный стержень	2	22	Пульт дистанционного управления	1
9	Основание коробки передач	1	23	Ручка дистанционного управления	1
10	Стальная прокладка	1	24	Крюк	1
11	Шайба крышки коробки передач	1	25	Ремень безопасности	1
12	Коробка передач	1	26	Трос	1
13	О-образное кольцо	1	27	4-роликовая направляющая	1
14	Ручка сцепления	1			

Технические характеристики 8000lb

(Прежде чем приступить к работе, вам следует ознакомиться с вашей лебедкой и каждым её компонентом)

Номинальная тяга троса: 8000 фунтов (3630 килограмм)

Двигатель: 12 В постоянного тока, 4.8 л.с./3.6 кВт

3-х ступенчатая планетарная зубчатая передача

Передаточное число: 216:1

Сцепление: вверх и вниз под углом 90°

Трос: оцинкованный стальной и синтетический 9.1мм x 24м; 9.0мм x 24м

Диаметр и длина барабана: 64мм x 224мм

Размеры лебедки: 535x162x170 мм;

Транспортировочный вес: 25 кг/22 кг (стальной/синтетический трос)

Рабочий цикл: прерывистый

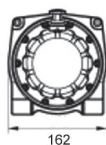
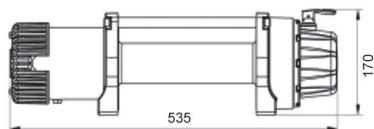
Размер упаковки: 600x340x260 мм

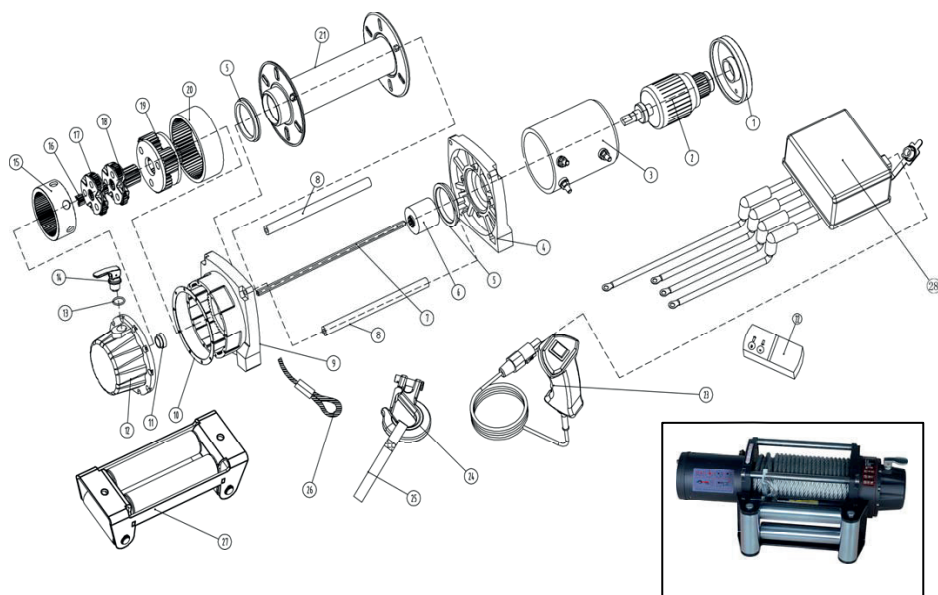
Размер крепёжного болта: 254мм x 114.3мм

Управление: Беспроводной пульт дистанционного управления

НАТЯЖЕНИЕ ТРОСА					
Слой троса		1	2	3	4
Номинальное значение	Кг/с	2721	2359	1955	1275
Длина троса	м.	3.5	8.7	13.8	15

СКОРОСТЬ И НОМИНАЛЬНОЕ НАПРЯЖЕНИЕ ТРОСА					
Натяжение троса	Кг/с	0	907	1134	1587
Скорость намотки троса	м/МИН	6.7	4.2	2.2	1.8
Напряжение мотора	А	75	95	192	235





№	Название	Кол-во	№	Название	Кол-во
1	Крышка мотора	1	15	1 и 2-ступенчатая внутренняя передача	1
2	Ротор	1	16	Центральная шестерня	1
3	Внешний корпус двигателя	1	17	1-ступенчатая планетарная передача	1
4	Основание мотора	1	18	2-ступенчатая планетарная передача	1
5	Скользящий подшипник	2	19	3-ступенчатая планетарная передача	1
6	Стальная втулка двигателя	1	20	3-ступенчатая внутренняя передача	1
7	Вал трансмиссии	1	21	Барабан	1
8	Опорный стержень	2	22	Пульт дистанционного управления	1
9	Основание коробки передач	1	23	Ручка дистанционного управления	1
10	Стальная прокладка	1	24	Крюк	1
11	Шайба крышки коробки передач	1	25	Ремень безопасности	1
12	Коробка передач	1	26	Трос	1
13	О-образное кольцо	1	27	4-роликовая направляющая	1
14	Ручка сцепления	1			

УСТАНОВКА

ПРЕДОСТЕРЕЖЕНИЕ – Чтобы предотвратить случайное включение переключателя и избежать серьезные травмы, установите сначала переключатель и закрепите крюк, до начала прокладки проводки.

ПРЕДОСТЕРЕЖЕНИЕ – Всегда выбирайте место установки, которое должно быть достаточно прочным, чтобы выдержать максимальное усилие вашей лебедки.

ПРЕДОСТЕРЕЖЕНИЕ – Всегда наматывайте трос лебедки на барабан в направлении, указанном метками на барабане, переключателе и/или в документации. Это необходимо для правильной работы автоматического тормоза (если он установлен).

ПРЕДОСТЕРЕЖЕНИЕ – Всегда наматывайте трос лебедки на нижнюю часть барабана (сторону крепления).

Эта лебедка всегда должна устанавливаться в горизонтальном положении, а намотка троса на барабан или роспуск троса, должны проходить с нижней стороны крепления барабана.

Обратите внимание на правильное вращение барабана, это требуется для корректной работы автоматического тормоза.

Горизонтальный монтаж помогает предотвратить скопление троса на одной стороне барабана, что может привести к повреждению лебедки.

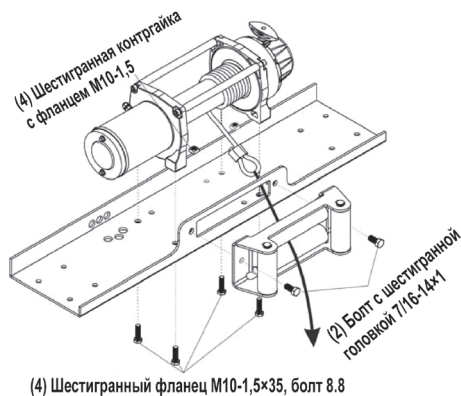
Расположение монтажных болтов

Монтажная поверхность должна быть гладкая и плоская, иметь минимальную толщину 6.4 мм.



Компоненты

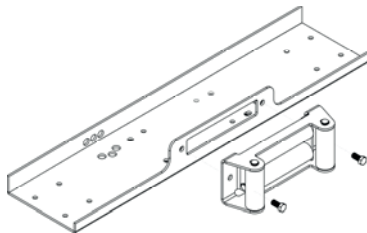
- (4) Шестигранная контргайка с фланцем M10-1,5.
- (4) Шестигранный фланец M10-1,5x35, болт 8.8
- (2) Болт с шестигранной головкой 7/16-14x1
- (4) Шестигранный болт с фланцем M10-1,5



1. Выберите место установки, достаточно прочное, чтобы выдержать максимальную тяговую мощность вашей лебедки.

2. При необходимости – установите монтажный кронштейн.

3. Прикрепите направляющую к монтажному кронштейну с помощью двух болтов, описанных выше.

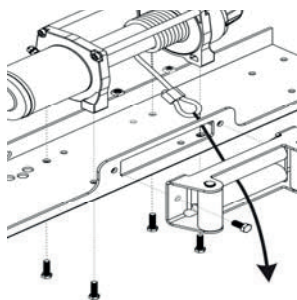


4. Установите фланцевые гайки в карманы ножек лебедки



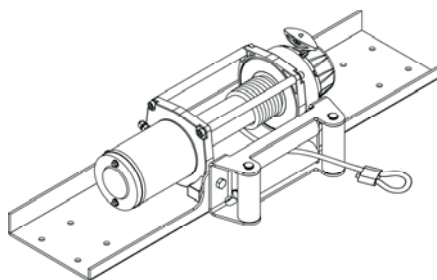
5. Проденьте конец троса с крюком через отверстие монтажного кронштейна и направляющей.

Примечание. На этом этапе не удаляйте полиэтиленовую пленку с остального троса на барабане.

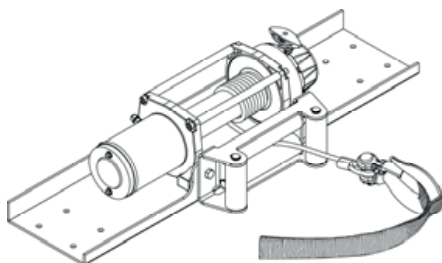


6. Установите лебедку в крепление, вкрутите болты и затяните их.

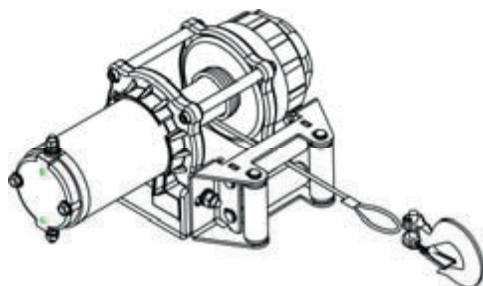
ПРЕДУПРЕЖДЕНИЕ Всегда проверяйте необходимую длину болта, чтобы обеспечить правильное зацепление резьбы.



7. Прикрепите крюк к петле троса лебедки, прикрепите ремень крюка к крюку.


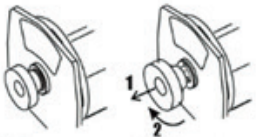








8. Снимите полиэтиленовую пленку с оставшейся веревки на барабане.



Свободный ход

Потяните и поверните ручку блокировки в положение “Свободный ход”. Включите лебедку на выпуск троса, чтобы проверить направление вращения барабана. Если барабан вращается в неправильном направлении, проверьте проводку. Если на тросе имеется нагрузка, ручка сцепления может с трудом выдвигаться. **НЕ НАЖИМАЙТЕ НА РУЧКУ БЛОКИРОВКИ С БОЛЬШИМ УСИЛИЕМ.** Снимите усилие с троса, вытянув его часть. Убедитесь, что на барабане осталось не менее пяти витков стального троса/ десяти витков синтетического троса. Снова включите барабан, вернув ручку сцепления в положение “Включено”. На рисунке ниже, выберите способ блокировки, который подходит для вашей лебедки.

Лебедка	Сцепление	Свободный ход
	Нажать-Вытащить	 Заблокировано Свободный ход
	Вращение	 Заблокировано Свободный ход
	Вращение	 Заблокировано Свободный ход
	Вращение	 Заблокировано Свободный ход

ОСТОРОЖНО

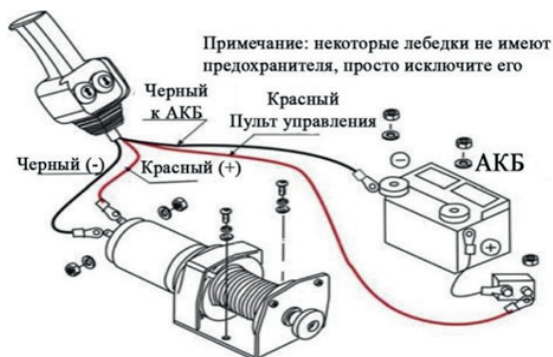
Перед началом работы лебедки, сцепление должно быть полностью включено. Никогда не переключайте сцепление во время вращения барабана. Если двигатель лебедки остановился, то отключите питание.

ЭЛЕКТРИЧЕСКАЯ СХЕМА ПОДКЛЮЧЕНИЯ

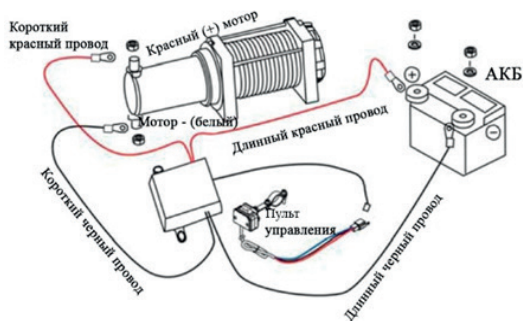
Схема подключения приведена на рисунках ниже.

Разные лебедки, с разной схемой подключения, вы должны убедиться, какая из них подходит к вашей лебедке.

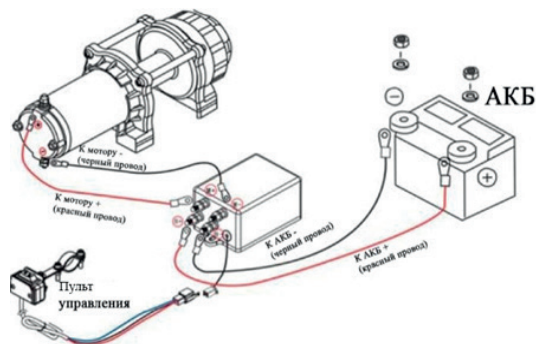
Модель А: Для портативной лебедки с ручным управлением.



Модель В: Для лебедок с блоком управления.



Модель С: для лебедки с использованием реле вместо блока управления.



ИНФОРМАЦИЯ О БЕСПРОВОДНОМ ПУЛЬТЕ ДИСТАНЦИОННОГО УПРАВЛЕНИЯ

Прежде чем начать работу, вам следует ознакомиться с нашим беспроводным пультом дистанционного управления и всеми его функциями. Пульты дистанционного управления работают по-разному, пожалуйста, найдите свой беспроводной пульт на рисунках ниже.

Модель А: для беспроводного дистанционного управления в синем корпусе.



Примечание:
элемент питания находится на задней стороне, держите вдали от воды

Модель В: для беспроводного пульта дистанционного управления с кнопкой переключения.



Примечание:
выключайте пульт дистанционного управления (индикатор не горит), когда он не используется, чтобы предотвратить разряд батареи.

Модель С: для беспроводного пульта дистанционного управления без кнопки переключения.



Примечание:
батарею следует часто заменять.

УСТРАНЕНИЕ НЕИСПРАВНОСТЕЙ/ОШИБОК

Проверить	Перед первым запуском	После каждого использования	Каждые 90 дней
Для полного понимания принципа работы вашей лебедки, уделите достаточное время изучению инструкции	✓		
Проверьте крепежные элементы и убедитесь, что они затянуты и имеют надлежащий момент затяжки. Замените поврежденные крепежные элементы.	✓		✓
Проверьте правильность подключения проводов ко всем компонентам и убедитесь, что все соединения надежно затянуты.	✓		✓
Убедитесь в отсутствии открытых/ оголенных клемм проводки или повреждений изоляции проводов (потертости/порезы). Закройте клеммными колпачками. Отремонтируйте или замените поврежденный электрический провод.	✓		✓
Осмотрите трос на предмет повреждений. В случае повреждения немедленно его замените.	✓	✓	✓
Не допускайте загрязнения лебедки, троса и переключателя управления. Используйте чистую тряпку или полотенце для удаления любой грязи и мусора.		✓	
Проверьте и установите/замените батарею беспроводного пульта дистанционного управления	✓		✓

Если лебедка не срабатывает после нескольких попыток запуска, или если возникают какие-либо неполадки во время работы лебедки. Проверьте следующее:

Проблема	Возможная причина	Устранение
Лебедка не работает	Обрыв цепи или плохой контакт	Проверьте провода аккумулятора
	Аккумулятор пульта дистанционного управления полностью разряжен	Замените или зарядите аккумулятор
	Низкий уровень сигнала беспроводной сети	Уменьшите расстояние между пультом дистанционного управления и лебедкой
	Сработка предохранителя	Замените предохранитель
	Неплотное соединение проводов	Проверьте все провода
	Поврежденный или заклинивший соленоид	Замените соленоид
	Неисправный пульт дистанционного управления	Проверьте работу лебедки с помощью ручного переключателя
	Поврежден двигатель или изношены щетки	Замените двигатель или щетки
Двигатель работает в одном направлении	Блок управления лебедки находится под водой.	Блок управления лебедкой должен находиться над водой.
	Обрыв проводки или плохое соединение	Подключите заново или замените проводку
	Поврежден или заклинен соленоид	Замените соленоид
	Переключатель не работает	Замените переключатель
	Обрыв проводки	Замените проводку и затяните ее

Проблема	Возможная причина	Устранение
Барaban не может свободно вращаться	Свободный ход не активирован	Включите
	Поврежден тормозной узел или узел свободного хода	Замените тормоз или узел свободного хода
	Поврежден редуктор	Замените редуктор
Нет тормоза	Повреждена или не работает прижимная пружина	Замените прижимную пружину
	Свободный ход не активирован	Включите
	Поврежденная пластина внутренней шестерни	Замените пластину внутренней шестерни
	Поврежденная внутренняя шестерня	Замените внутреннюю шестерню
Лебедка работает в обратном направлении	Перепутаны провода двигателя	Поменяйте местами провода
	Перепутаны провода	Поменяйте местами черный и красный провода
	Дистанционное управление или переключатель неправильно подключены	Поменяйте местами электросоединения
Двигатель сильно нагревается	Длительный период эксплуатации	Остановите работу и дайте время остыть
	Чрезмерная нагрузка	Снизьте нагрузку
	Повреждение или отказ тормоза	Замените или отремонтируйте тормоз

УТИЛИЗАЦИЯ

АКБ нельзя выбрасывать вместе с обычными бытовыми отходами. Соблюдайте местные правила утилизации отходов, подробную информацию о которых можно получить в местных органах власти.

Все электронное оборудование необходимо утилизировать отдельно от обычных бытовых отходов в местах, определенных местными властями.

Если на изделии есть символ перечеркнутого мусорного бака, то изделие подпадает под действие Европейской директивы 2012/19/ЕС.

Надлежащая утилизация и отдельный сбор бывшего в употреблении оборудования, снижают потенциальный вред окружающей среде и здоровью. Это является необходимым условием для повторного использования и переработки бывшего в употреблении электронного оборудования.

Для получения дополнительной информации об утилизации бывшего в употреблении оборудования, обратитесь в местные органы власти или в службу утилизации отходов.

ГАРАНТИЙНЫЙ ТАЛОН No ____

Изделие Habert модель _____

Заводской номер No _____

Продавец _____

Дата продажи « ____ » _____ 20 ____ г.

М.П.

При покупке изделия требуйте у продавца проверки его надлежащего качества и комплектности, а также правильного заполнения гарантийного талона.

С условиями гарантии и проведения гарантийного обслуживания ознакомлен и согласен. Изделие получено в исправном состоянии и полностью укомплектовано. Претензий к внешнему виду и комплектации не имею.

Подпись покупателя _____

ОТМЕТКИ СЕРВИСНОГО ЦЕНТРА

<p>Дата приемки</p> <hr/> <p>Мастер</p> <hr/> <p>ФИО</p> <hr/> <hr/> <p style="text-align: right;">подпись</p> <p>Дата выдачи</p> <hr/> <p>Покупатель</p> <hr/> <p style="text-align: right;">подпись</p>	<p>Дата приемки</p> <hr/> <p>Мастер</p> <hr/> <p>ФИО</p> <hr/> <hr/> <p style="text-align: right;">подпись</p> <p>Дата выдачи</p> <hr/> <p>Покупатель</p> <hr/> <p style="text-align: right;">подпись</p>	<p>Дата приемки</p> <hr/> <p>Мастер</p> <hr/> <p>ФИО</p> <hr/> <hr/> <p style="text-align: right;">подпись</p> <p>Дата выдачи</p> <hr/> <p>Покупатель</p> <hr/> <p style="text-align: right;">подпись</p>
<p>Дата приемки</p> <hr/> <p>Мастер</p> <hr/> <p>ФИО</p> <hr/> <hr/> <p style="text-align: right;">подпись</p> <p>Дата выдачи</p> <hr/> <p>Покупатель</p> <hr/> <p style="text-align: right;">подпись</p>	<p>Дата приемки</p> <hr/> <p>Мастер</p> <hr/> <p>ФИО</p> <hr/> <hr/> <p style="text-align: right;">подпись</p> <p>Дата выдачи</p> <hr/> <p>Покупатель</p> <hr/> <p style="text-align: right;">подпись</p>	<p>Дата приемки</p> <hr/> <p>Мастер</p> <hr/> <p>ФИО</p> <hr/> <hr/> <p style="text-align: right;">подпись</p> <p>Дата выдачи</p> <hr/> <p>Покупатель</p> <hr/> <p style="text-align: right;">подпись</p>



 www.habert.pro

 8 800 101 02 46

